

Jiu Guo  
Ling Guan  
Yuan  
Jiu Ling Guan Yuan  
Jiu Ling Guan Yuan

投稿邮箱: [gyweikan2@sina.cn](mailto:gyweikan2@sina.cn)

版权所有, 翻版必究

2013年9月

第004期

Back  
to  
School

中华女子学院管理学院

# 卷首语

久聆管院



四度春风化绸缪，几番秋雨选鸿沟。

黑发积累织日月，粉笔无言写春秋。

蚕丝吐尽春未老，烛泪成灰秋更稠。

春播桃李三千圃，秋来硕果满神州。

——给老师



# CONTENTS

© 开学篇

© 暑期转转转

© The meaning day

© 有你好玩

© 流光碎语

© 管院小当家

© 有奖竞答



主 编：张 霞

赵凤刘

副 主 编：朱晓婷

阎梵序

邱 浩

执行主编：李稚真

版面设计：李稚真

编 辑：曾 玲

卞 漪

校 对：李稚真

封面设计：赵旻忞

赞 助：辣尚瘾



# 辣尚瘾

—LA SHANG YIN—

地址:远洋未来广场6F-01  
电话:010-56500800

星期一至星期四  
持学生证即享 **6.8** 折优惠

(酒水主食除外)



香辣烤鱼



蓝莓山药



麻辣香锅



剁椒烤鱼



招牌香锅虾

如果您不满意, 请告诉我们; 如果您满意, 请告诉您朋友!



#### 企业简介

辣尚瘾麻辣香锅、烤鱼隶属北京渝都仁和餐饮有限公司旗下的品牌，国家商务部备案特许加盟连锁企业（备案号：0110801011100126）。2005 年公司以一家经营川菜餐厅在北京海淀中关村西区成立，2008 年 10 月创立辣尚瘾品牌；以传承民间美食文化，引领时尚新生活为己任，致力于打造民间特色餐饮品牌。无麻不成味，无辣则不欢。餐饮江湖经历了无数硝烟更迭，如今的辣潮流当属红极京城的麻辣香锅和烤鱼。而辣尚瘾两者兼有，被誉为“黄金搭配、黄金组合”，以正宗重庆家乡风味、优质的餐饮服务、时尚新潮的装饰风格获得了广大消费者的美好赞誉。

“吃的时尚，辣的精彩”，辣尚瘾品牌自成立以来，在北京已发展拥有近十家直营店，在其他省市已发展有多家加盟店。公司本着传承、专业、创新、时尚的企业核心精神，不断追求品牌的创新与完美，让辣尚瘾品牌发展成为京城乃至全国最具潜力的特色餐饮企业。

#### 企业精神：

诚信、自律，创新、规范。

#### 企业服务：

安全放心、质优味美、时尚健康、贴心周到。

#### 员工激励：

让大家都看到希望，创建员工激励平台；激发员工潜能，体现自我价值。

#### 发展愿景：

——打造专业团队，追求永续发展，引领行业潮流，争创行业品牌。

## 你问我答

### 1.如何使用校园卡进行学籍注册?

答：每学期开学时，根据学院相关规定持校园卡到指定注册地点（食堂一楼、主楼一楼、教图楼二层）进行每学年学籍注册。

### 2.如何使用校园卡打开水?

答：将卡片放入开水机卡槽中，用手快速晃过红外感应区，开水自动流出。打水结束时，再次快速用手晃过红外感应区，开水自动停止。

### 3. 三号楼的水龙头要怎么用?

答：将卡片放入水龙头卡槽中，用手快速晃过红外感应区，水自动流出。用水结束时，再次快速用手晃过红外感应区，冷水自动停止。

### 4.何为免费打水时间?

答：学校为同学们每月提供冷水补贴 60 分钟，开水补贴 24 分钟。

### 5.免费打水时间用完后应该怎么办?

答：免费水用完了，可以向校园卡的小钱包内充钱。在 3 号宿舍楼宿管旁边有三个分别可以圈 1 元、2 元、7 元的圈存机，用校园卡划一下就可以把钱转到校园卡的小钱包内，然后就可以继续用钱打水了。



# 开学啦!!!

## 6.大浴室洗澡时间?

答：每天 14:00-22:00 大浴室开放，大浴室在一号楼旁边的小卖铺楼上。三号楼每层楼也都有洗澡的地方~

## 7.图书馆开馆闭关时间?

答：8:00--22:00

## 8.最近的超市和购物之处?

答：出校门右走有一家“超市发”，步行半小时到“道尔泰”，东西便宜实惠。

## 9.公交卡没钱了哪里充?

答：学校的马路这边乘坐 62 路公交到惠新东桥西下车，或者学校马路对面乘坐 538 到大西洋新城南门下车，即可看到充值点，特别提醒要记得带上学生证哦！

## 10.订了火车票，离学校最近的代售点在哪里?

答：出校门左走，在第一个红绿灯转弯直走，代售点有点小，要细心一点就会找到喽~

## 11.校园卡丢失或损坏了怎么办?

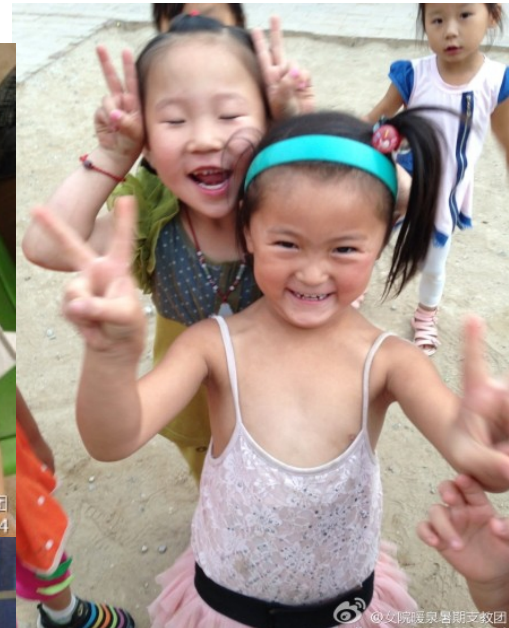
答：若校园卡因丢失或有损坏导致无法使用的，到一卡通管理中心办理（主楼 1 层），填写《补办校园卡申请表》，出示身份证，收取工本费 20 元。



“

河北  
暖泉村

暑期社会实践团



”

北京  
顺丰





暑期社会实践团

西  
柏  
坡



@中华女子学院社联赴西柏坡实践队  
weibo.com/u/2739734375



@中华女子学院社联赴西柏坡实践队  
weibo.com/u/2739734375



@中华女子学院社联赴西柏坡实践队  
weibo.com/u/2739734375



@中华女子学院社联赴西柏坡实践队  
weibo.com/u/2739734375

云  
南  
陆  
良



@见树又见林 云南陆良  
weibo.com/u/3581005161



@见树又见林 云南陆良  
weibo.com/u/3581005161

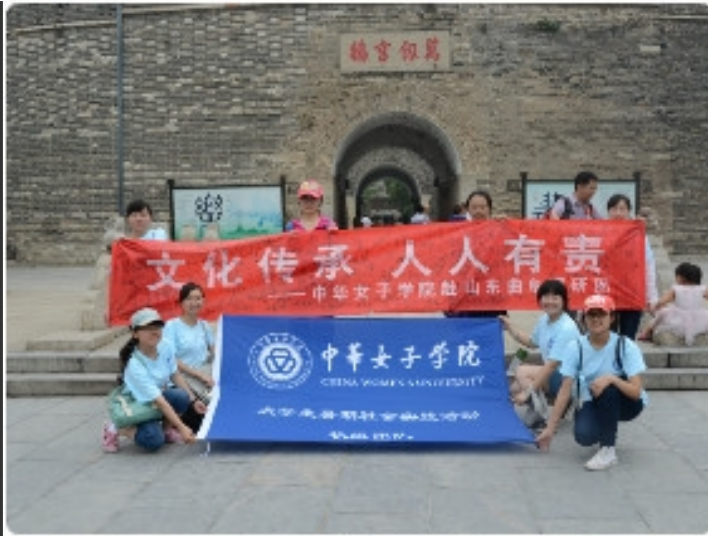


@见树又见林 云南陆良  
weibo.com/u/3581005161



@见树又见林 云南陆良  
weibo.com/u/3581005161

曲阜



吉林  
临江

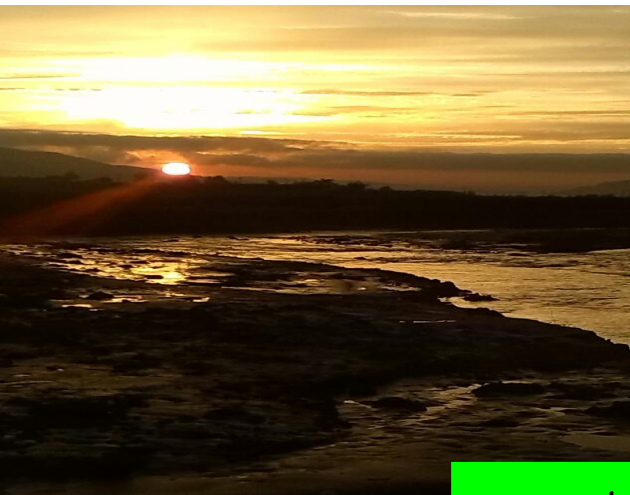
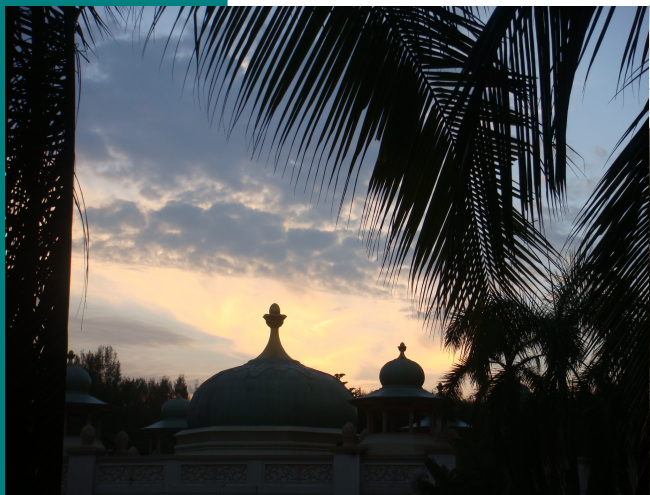
密云大  
角峪村



湖北恩施



## WHERE ARE WE GO?



11 人力 1 班

小编很喜欢这种绿叶影蓝天、夕阳西下逐渐消失在海平面上的感觉。相信拍摄者是十分享受当时的场景的，如果有机会请带小编走吧~~~小编愿一起欣赏这美丽的风景。

这真是一个团结的班级，假期的聚会时间都不放过!! 你们好美哦!!! 还有啊，旁边的这个餐厅小编在厦门有吃过哦，是一家很有感觉的奶茶店。

11 人力 2 班



## WHERE ARE WE GO?



“ 审计 ”

这里就是传说中的中山陵（左），在此容小编啰嗦几句~~中山陵是中华民国国父、中国民主革命先行者孙中山的陵墓，又被誉为“中国近代建筑”第一陵。右边的图片拍摄的同学为其起名为“登塔望长江”这感觉好像很高哦!!

来自 11 财管的分享，小编猜这绿叶上的是露珠，相信为了拍摄这张照片起得很早吧？呀~~~怎么这么多小鱼，是不是拍摄这张照片的同学拿了很多事物引诱它们吧？？



“ 财管 ”

## WHERE ARE WE GO?

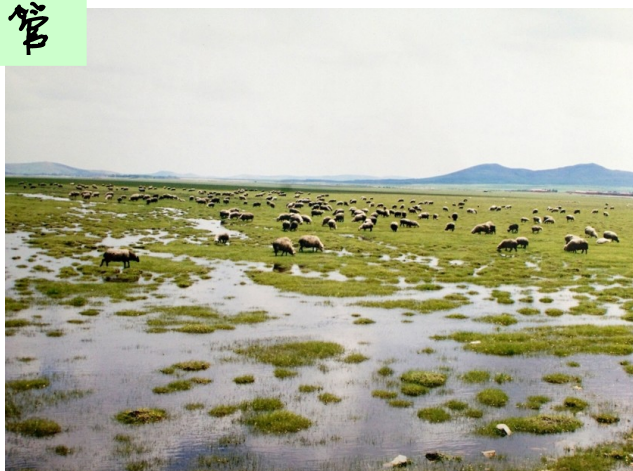


### 11 市场营销

11 市场营销的同学们在假期虽然不是过得最滋润的，但是想必是最充实的吧？有那么多人参加学校组织的社会实践活动，还有参加毛主席纪念堂的同学。真是非常值得小编学习的！

“天苍苍，野茫茫，风吹草低见牛羊”再多的言语也无法描述这种大自然给自己的视觉震撼，这仅仅是照片而已，却给了小编一种身临其境的感觉。大自然真的很神奇！！感谢 11 旅管的分享。

### 11 旅管



WHERE ARE WE GO?



|| 会计二班

相信广大妹子和我一样，爱美  
景更爱美食，当小编收到这两  
张图片时，发觉自己的肚子也  
开始饿了。这位同学~~不要这  
样欺负人好吧？好啦这就是  
这次暑期分享的最后一张照  
片啦，是不是有点意犹未尽？  
如果你也有好的图片欢迎随  
时投稿哦！





## 教师节

1985年1月21日，第六届全国人大常委会第九次会议 感恩教师节议作出决议，将每年的9月10日定为我国的教师节。尊师重教是中国的优良传统，早在公元前11世纪的西周时期，就提出“弟子事师，敬同于父”，古代大教育家孔子更是留下了“有教无类”、“温故而知新”、“学而时习之”等一系列至理名言。传道授业解惑的教师，被中国人誉为人类灵魂的工程师。其实早在1932年，民国政府曾规定6月6日为教师节，解放后废除了6月6日的教师节，改用“五一国际劳动节”为教师节，但教师节没有单独的活动，没有特点。而将教师节定在9月10日是考虑到全国大、中、小学新学年开始，学校要有新的气象。新生入学开始，即尊师重教，可以给“教师教好、学生学好”创造良好的气氛。1985年9月10日，是中国恢复建立第一个教师节，从此以后，老师便有了自己的节日。



## 中秋啦

“中秋”一词，最早见于《周礼》。根据我国古代历法，一年有四季，每季三个月，分别被称为孟月、仲月、季月三部分，因此秋季的第二月叫仲秋，又因农历八月十五日，在八月中旬，故称“中秋”。到唐朝初年，中秋节才成为固定的节日。《新唐书·卷十五 志第五·礼乐五》载“其中春、中秋释奠于文宣王、武成王”，及“开元十九年，始置太公尚父庙，以留侯张良配。中春、中秋上戊祭之，牲、乐之制如文”。据史籍记载，古代帝王祭月的节期为农历八月十五，时日恰逢三秋之半，故名“中秋节”；又因为这个节日在秋季八月，故又称“秋节”、“八月节”、“八月会”、“中秋节”；又有祈求团圆的信仰和相关习俗活动，故亦称“团圆节”、“女儿节”。因中秋节的主要活动都是围绕“月”进行的，所以又俗称“月节”、“月夕”、“追月节”、“玩月节”、“拜月节”；在唐朝，中秋节还被称为“端正月”。中秋节的盛行始于宋朝，至明清时，已与元旦齐名，成为我国的主要节日之一。关于中秋节的起源，大致有三种：起源于古代对月的崇拜、月下歌舞觅偶的习俗，古代秋报拜土地神的遗俗。

HAPPY BIRTHDAY TO YOU × 祝你生日快乐

SEPTEMBER

九月啦



一	二	三	四	五	六	日
1 沈晋宇	2 李晓燕	3 曹梦妮	4 王艺蒙	5	6 徐红迪	7 魏珍
8 吴薇	9 张秋美	10 刘梦馨	11 林萱	12 张石夕 梁桢箐	13 马金秋 郭婷婷 荆男男 何梦羽	14 杨薇
15 庄璐嘉 杨琦	16 李竞由 林洋洋 朱睿	17 秦云鹏 刘庆伟	18	19 张鑫瑜	20 黄一真 金笛 周怡昀	21 黄彩怡 徐璐
22 田蕾 毛毛	23 丁亚楠	24 索旭	25 赵练 周莹 李文馨	26 李莹 景秀芳 汪红梅	27	28
29 李姗	30 赵雅琴 朱环 王晓旭					

## 青岛



推荐指数☆☆☆☆☆

### 概述

黄海之滨的明珠，万国建筑的经典，啤酒飘香的名城，对外开放的热土。而唯有来青岛了，你才知道什么是“红瓦绿树，碧海蓝天”。

### 最佳旅游时间

青岛气候宜人，春秋时节温暖湿润，夏季气温保持在20—28℃左右，凉爽舒适。旅游黄金季节从3月末一直可以持续到11月初，尤其是8月下旬，海水温暖，是海滨旅游的黄金季节。

推荐指数☆☆☆☆☆

### 概述

传奇与典故，写下南京的沧桑；江河与湖泊，铸就南京的魂魄。

### 最佳旅游时间

南京属亚热带气候，夏季炎热的南京，有“火炉”之称，7-8月极端最高气温有时高达40℃，一般也在35℃左右。6月中旬—七月初为梅雨季节。“夏热冬寒”是南京较之其它江南城市有过之而无不及的显著气候特征。南京春、秋两季最适宜出游。春天的南京，梅花山梅花盛开，景致着迷。秋天，栖霞山上红叶如火，层林尽染。

## 南京



推荐指数☆☆☆☆☆

### 概述

蓝天白云、一望无际的草海以及成群的牛羊，再加上骁勇的马背民族，汇聚成了一幅美丽的自然画

### 最佳旅游时间

西部戈壁沙漠区。去西部的沙漠区最好选择秋季，也就是8-10月，秋天的大漠跌落在一望无际的暗金色迷雾里，偶尔有点绿洲和神秘的海市蜃楼，展现着沙漠的奇美瑰丽。此外，额济纳的胡杨林也是在金秋时节最有韵味。

## 内蒙古



## 5月天诺亚方舟

上映:2013年09月

类型:其它 地区:大陆/台湾

主演:阿信/怪兽/石头/玛莎/冠佑

### 简介

台湾著名摇滚乐团五月天于2013年8月17日结束了在北京国家体育馆“鸟巢”举办的“诺亚方舟”世界巡演内地最后一场演唱会，10万多的粉丝几乎快将“鸟巢”挤爆，演唱会在歌迷们的疯狂尖叫与超HIGH的气氛中完美落幕，可是遗憾错过内地巡演的粉丝也不在少数，于是在错过的粉丝们的哀嚎中五月天又重磅推出了3D电影《5月天诺亚方舟》!《5月天诺亚方舟》是费时2年近距离拍摄记录五月天“诺亚方舟”世界巡演每一场的经典感人画面，并将以进化版的3D形式将电影院化作演唱会现场，片长更是力保是整场演唱会的规格，绝对让你宛如身临其境，偶像五月天更是“近在眼前”!这部3D电影将于9月上映，错过演唱会的歌迷们到时可要快快行动起来噢!

【附近影院推荐】：星美国际影城

【地址】：望京街9号望京国际商业中心A座4楼

【电话】：(010)59203788

【人均】：48元

## 神奇

上映:2013年9月28日

类型:动作/科幻/励志 地区:大陆/美国

主演:黄晓明/金雅中/冯德伦/陈建州/郭采洁/黄奕/德怀特·霍华德/卡梅隆·安东尼/斯科蒂·皮蓬/埃里克·马比乌斯/王治郅/吴悠/李沁

### 简介

身为游戏软件开发高手的冰山（黄晓明饰）尽管平时是个技术宅，但是内心却对篮球有着狂热的爱，同在一个开发团队的胡椒（冯德伦饰）与小黑（陈建州饰）也是篮球的狂热爱好者，可是这个三人兄弟团却因为公司的新CEO上任而面临解散。公司计划将全力开发一款高端篮球游戏——“神奇”，可却只想留下冰山一人，冰山不想留，但是与胡椒、小黑的创业资金还远远不够，为了得到开发后的丰厚奖金，冰山最终决定为公司开发“神奇”。可是当“神奇”面临对外发布之际，冰山却发现软件中存在着严重的漏洞！游戏“神奇”是玩家通过游戏终端将意识接入到虚拟的游戏世界中，感受身临其境的刺激感，然而如今游戏世界中的人工智能程序机器人“维纳斯”（郭采洁饰）因为设计出现严重的BUG而导致其发生变异，自身开始混乱的“她”给游戏中无数的玩家带来了死亡的威胁，也将造成现实中的玩家神经损害。公司CEO执意要如期发布的决定令两人之间产生巨大的分歧，同时，冰山还发现自己的女友伊琳（金雅中饰）与公司CEO关系暧昧……一时间，工作、感情、生活的种种不如意都向他袭来，可为了绝大多数玩家的利益，冰山决心揭开这一切谎言……



## 我很重要

毕淑敏

当我说出“我很重要”这句话的时候，颈项后面掠过一阵战栗。我知道这是把自己的额头裸露在弓箭之下了，心灵极容易被别人的批判洞伤。许多年来，没有人敢在光天化日之下表示自己“很重要”。我们从小受到的教育都是——“我不重要”。

作为一名普通士兵，与辉煌的胜利相比，我不重要。

作为一个单薄的个体，与浑厚的集体相比，我不重要。

作为一位奉献型的女性，与整个家庭相比，我不重要。

作为随处可见的人的一分子，与宝贵的物质相比，我们不重要。

我们——简明扼要地说，就是每一个单独的“我”——到底重要还是不重要？

我是由无数星辰日月草木山川的精华汇聚而成的。只要计算一下我们一生吃进去多少谷物，饮下了多少清水，才凝聚成一具美轮美奂的躯体，我们一定会为那数字的庞大而惊讶。平日里，我们尚要珍惜一粒米、一叶菜，难道可以对亿万粒菽粟亿万滴甘露濡养出的万物之灵，掉以丝毫的轻心吗？

当我在博物馆里看到北京猿人窄小的额和前凸的吻时，我为人类原始时期的粗糙而黯然。他们精心打制出的石器，用今天的目光看来不过是极简单的玩具。如今很幼小的孩童，就能熟练地操纵语言，我们才意识到已经在进化之路上前进了多远。我们的头颅就是一部历史，无数祖先进步的痕迹储存于脑海深处。我们是一株亿万年苍老树干上最新萌发的绿叶，不单属于自身，更属于土地。人类的精神之火，是连绵不断的链条，作为精致的一环，我们否认了自身的重要，就是推卸了一种神圣的承诺。

回溯我们诞生的过程，两组生命基因的嵌合，更是充满了人所不能把握的偶然性。我们每一个个体，都是机遇的产物。

常常遥想，如果是另一个男人和另一个女人，就绝不会有今天的我……

即使是这一个男人和这一个女人，如果换了一个时辰相爱，也不会有此刻的我……

即使是这一个男人和这一个女人在这一个时辰，由于一片小小落叶或是清脆鸟啼的打搅，依然可能不会有如此的我……

一种令人怅然以至走入恐惧的想象，像雾霭一般不可避免地缓缓升起，模糊了我们的来路和去处，令人不得不断然打住思绪。

我们的生命，端坐于概率垒就的金字塔的顶端。面对大自然的鬼斧神工，我们还有权利和资格说我不重要吗？

对于我们的父母，我们永远是不可重复的孤本。无论他们有多少儿女，我们都是独特的一个。

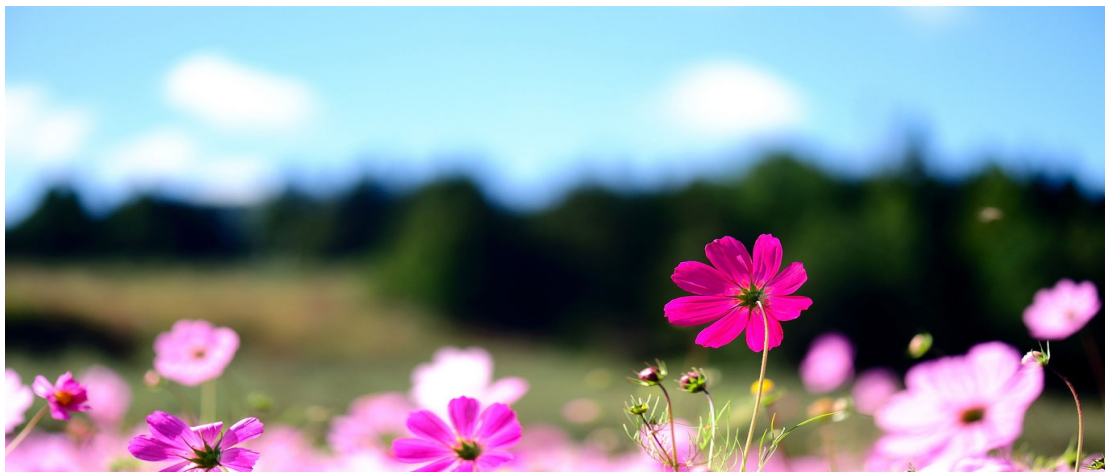
假如我不存在了，他们就空留一份慈爱，在风中蛛丝般飘荡。

假如我生了病，他们的心就会皱缩成石块，无数次向上苍祈祷我的康复，甚至愿灾痛以十倍的烈度降临于他们自身，以换取我的平安。

我的每一滴成功，都如同经过放大镜，进入他们的瞳孔，摄入他们心底。

假如我们先他们而去，他们的白发会从日出垂到日暮，他们的泪水会使太平洋为之涨潮。面





对这无法承载的亲情，我们还敢说我不重要吗？

我们的记忆，同自己的伴侣紧密地缠绕在一处，像两种混淆于一碟的颜色，已无法分开。你原先是黄，我原先是蓝，我们共同的颜色是绿，绿得生机勃勃，绿得苍翠欲滴。失去了妻子的男人，胸口就缺少了生死攸关的肋骨，心房裸露着，随着每一阵轻风滴血。失去了丈夫的女人，就是齐斩斩折断的琴弦，每一根都在雨夜长久地自鸣……面对相濡以沫的同道，我们忍心说我不重要吗？

海洋。假如我们隐去，孩子就永失淳厚无双的血缘之爱，天倾东南，地陷西北，万劫不复。盘子破裂可以粘起，童年碎了，永不复原。伤口流血了，没有母亲的手为他包扎。面临抉择，没有父亲的智慧为他谋略……面对后代，我们有胆量说我不重要吗？

与朋友相处，多年的相知，使我们仅凭一个微蹙的眉尖、一次睫毛的抖动，就可以明了对方的心情。假如我不在了，就像计算机丢失了一份不曾复制的文件，他的记忆库里留下不可填补的黑洞。夜深人静时，手指在撇了几个电话键码后，骤然停住，那一串数字再也用不着默诵了。逢年过节时，她写下一沓沓的贺卡。轮到我的地址时，她闭上眼睛……许久之后，她将一张没有地址只有姓名的贺卡填好，在无人的风口将它焚化。

相交多年的密友，就如同沙漠中的古陶，摔碎一件就少一件，再也找不到一模一样的成品。面对这般友情，我们还好意思说我不重要吗？

我很重要。

我对于我的工作我的事业，是不可或缺的主宰。我的独出心裁的创意，像鸽群一般在天空翱翔，只有我才捉得住它们的羽毛。我的设想像珍珠一般散落在海滩上，等待着我把它用金线串起。我的意志向前延伸，直到地平线消失的远方……没有人能替代我，就像我不能替代别人。我很重要。

我对自己小声说。我还不习惯嘹亮地宣布这一主张，我们在不重要中生活得太久了。我很重要。

我重复了一遍。声音放大了一点。我听到自己的心脏在这种呼唤中猛烈地跳动。我很重要。

我终于大声地对世界这样宣布。片刻之后，我听到山岳和江海传来回声。

是的，我很重要。我们每一个人都应该有勇气这样说。我们的地位可能很卑微，我们的身分可能很渺小，但这丝毫不意味着我们不重要。

重要并不是伟大的同义词，它是心灵对生命的允诺。

人们常常从成就事业的角度，断定我们是否重要。但我要说，只要我们在时刻努力着，为光明在奋斗着，我们就是无比重要地生活着。

让我们昂起头，对着我们这颗美丽的星球上无数的生灵，响亮地宣布——我很重要！

# PLAN X 团学活动计划

1

时间：9月初

参与 部门	全体团总支、学生会成员
活动 名称	管理学院第六届团学干部招新

2

时间：9月初

参与 部门	团总支（组织部、办公室）
活动 名称	“师恩难忘”主题团日活动

3

时间：9月初

参与 部门	学生会（文体部）
活动 名称	参与学校体育文化节

4

时间：9月中旬

参与 部门	团总支（组织部）
活动 名称	管理学院第八届模拟招聘大赛

5

时间：10月中旬

参与 部门	全体团总支、学生会成员
活动 名称	2013届学姐学妹交流会

## 6

时间：10月中旬

参与部门	团总支（学术实践部、办公室）
活动名称	“读书月”系列活动

## 7

时间：10月初

参与部门	学生会（学习部）
活动名称	第二届职业生涯规划大赛

## 8

时间：11月中旬

参与部门	学生会（文体部）
活动名称	第二届歌舞大赛

## 9

时间：11月中旬

参与部门	学生会（生活部）
活动名称	第二届宿舍文化节

## 10

时间：12月中旬

参与部门	组织部、学术实践部
活动名称	“关心身边你我她，和谐校园助成长”系列活动——“我的大学”征文活动



# PLAN × 团学活动计划

## 11

时间：12月中旬

参与 部门	团总支（外联部、宣传部）
活动 名称	第二届圣诞树设计比赛

## 12

时间：12月中旬

参与 部门	全体团总支、学生会成员
活动 名称	第六届大型文艺汇演

## 13

时间：12月末

参与 部门	全体团总支、学生会成员
活动 名称	2014 考研指导会

# 有奖互动

## 一. “你找茬，我奖励!”

亲爱的同学们，为了管理学院院刊的良好阅读，在阅读微刊后，可以对院刊中出现的任何错误（如错别字、时间地点错误等等）进行纠正哦。我们也是人嘛，总会犯错误滴，我们期待被你发现哦！

发送邮箱：[gyweikan2@sina.cn](mailto:gyweikan2@sina.cn)

格式要求： 主题：【你找茬，我奖励】+姓名+班级

正文：写出错误信息，并留下**联系方式**，如下图



The image shows a screenshot of an email composition window. The fields are as follows:

- 发件人 (Sender): gyweikan1@sina.cn
- 收件人 (Recipient): gyweikan2 <gyweikan2@sina.cn>
- 主题 (Subject): [你找茬，我奖励]小明11人力2
- 正文 (Body):
  - Formatting toolbar: Times New Roman, 14px, Bold (B), Italic (I), Underline (U), Text color (A), Bulleted list, Numbered list, Indent, Link, Image, Smiley, Scissors, Paste, and Paper plane icon.
  - Text content: 如：第五页，第二段出现错别字：好把一一好吧
  - Text content: 我的联系方式：18199022754

奖品范围：我们将会给**全部**发现错误的同学，颁发丰厚礼品。

## 二. “你的微刊，你做主！”

选拔优秀创意，助阵管院微刊，促进设计和生活对接融合。我们欢迎广大同学积极参与到微刊的设计中来，您可以将您的创意与灵感（如背景图、封面等任何版面细节）或排版等建议发送至我们邮箱，我们将会从中选择最优秀的版面作为下一期的院刊底板，还等什么，赶快开动脑筋设计吧！

发送邮箱：[gyweikan2@sina.cn](mailto:gyweikan2@sina.cn)

格式要求：主题：【你的微刊，你做主】+姓名+班级

上传 Word 形式的附件，如内容过大可上传超大附件

正文：写出自己的**联系方式**。

奖励范围：我们将选择优秀作品，作为下期版面。

## 三. “我提问，你回答！”

本期问题：第 17 页的第八个字是？（页数从封面开始算）

发送邮箱：[gyweikan2@sina.cn](mailto:gyweikan2@sina.cn)

格式要求：【我提问，你回答】+姓名+答案

正文:写出自己的**班级**

奖品由



全力赞助



# 中华女子学院管理学院

